



El futuro de España pasa por Soria

Manuel Álvarez

Secretario General de OCOPEN
(Organización de consultores de pensiones)

Soria es parte de esa España vacía que tanto queremos pero a la que rara vez prestamos atención. En los últimos meses nos hemos visto sorprendidos por dos noticias positivas y cuyo verdadero alcance no se ha reflejado en los medios.

De una parte, la tasa de riesgo de pobreza en Soria es la tercera más baja en España. Para una tierra con pocos recursos agrícolas y aún menos industria, tiene su mérito.

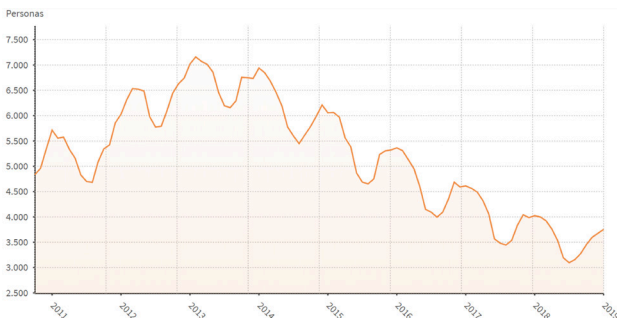
La otra noticia tiene que ver con el paro. Siendo la principal preocupación de los españoles, sin embargo **Soria está técnicamente sin desempleo.**

cuenta las personas inscritas en las oficinas de empleo y cuyos resultados son menores que los que arroja la Encuesta de Población Activa. En el gráfico adjunto se muestra cómo **el paro alcanzó un máximo en 2013 pero ha ido descendiendo a buen ritmo hasta quedarse al borde de las 3.000 personas en verano de 2018.** Todo apunta a que en 2019 continúe la reducción del desempleo. El comportamiento en forma de dientes de sierra se deriva de la estacionalidad del empleo: **en Soria hay menos trabajo en invierno y más en verano.**

¿Por qué resulta fundamental lo que está ocurriendo en Soria para el resto de España?

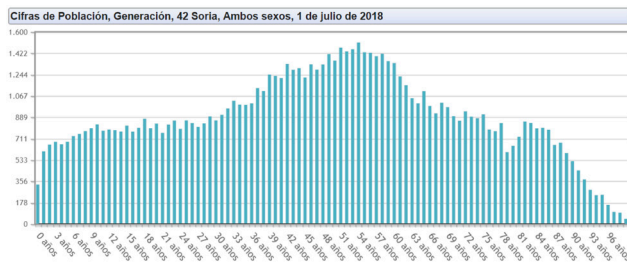
Los sorianos tienen mucho que enseñarnos en demografía. Desde hace unos años **Soria es una provincia en la que viven 600 personas de más de 95 años**, que para una población de unas 90.000 personas supone un 0,66% de la población, uno de los índices más elevados de Europa.

Por ejemplo, Madrid registra 16.000 personas mayores de 95 años pero con 6,5 millones de personas, lo que supone un 0,25% de la población, porcentaje que no llega a la mitad del de Soria.



Realmente debemos puntualizar que nos referimos al Paro Registrado, que es una estadística que

Sólo con comparar los dos gráficos adjuntos, podemos intuir que **Soria tiene un perfil demográfico similar al que tendrá España en 2030**. Y por tanto lo que pase en Soria hoy puede ser un indicador adelantado de lo que ocurra en el resto del país en unos años.



En España, la población mayor tiene forma de aleta de tiburón, con un máximo en los 41 años de edad. Son los famosos baby boomers, que acaban de sobrepasar los cuarenta, aún les quedan unos 25 años para jubilarse y lo que más les preocupa es conservar su puesto de trabajo y sacar adelante a sus familias.

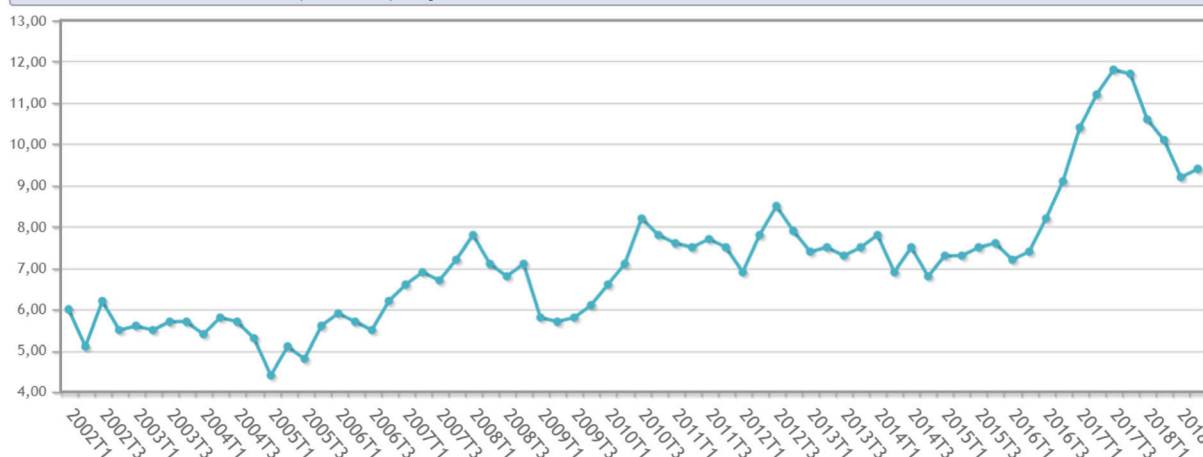
Por detrás de ellos se abre un abismo generacional, con cohortes de edad en el entorno del medio millón de personas.

En Soria el mayor número de habitantes de una misma edad se sitúa en los 53 años. Apenas les quedan doce años para jubilarse, la mitad que en España. Con los hijos ya mayores, sus preocupaciones oscilan entre prejubilarse (y que sean ellos los que elijan, no que les fuercen), que sus chicos estudien y se coloquen y que la Seguridad Social aguante sin recortarles las pensiones. A partir de ahora y durante los próximos cuarenta años, el número de personas que superen los 65 años en Soria será superior al número de jóvenes que acceda al mercado de trabajo, manteniendo el sueño de poder vivir en una sociedad sin desempleo.

Históricamente Soria ha sido una región despoblada y posiblemente siga siendo así durante las próximas décadas. Hasta hoy los jóvenes sorianos emigran a Zaragoza, Madrid, Bilbao. A donde hay trabajo, visto que en Soria la industria no crece. Los jóvenes emigran y la gente mayor nos va abandonando dejando paisajes magníficos, pero desiertos.

A partir de ahora en Soria han de aprovechar todos y cada uno de los trabajadores disponibles. Por ello tendrán que tirar de los recursos humanos que poseen, especialmente de las personas mayores de 55 años que han crecido intensamente en los últimos quince años cuya evolución sólo se frena por los procesos masivos de prejubilaciones.

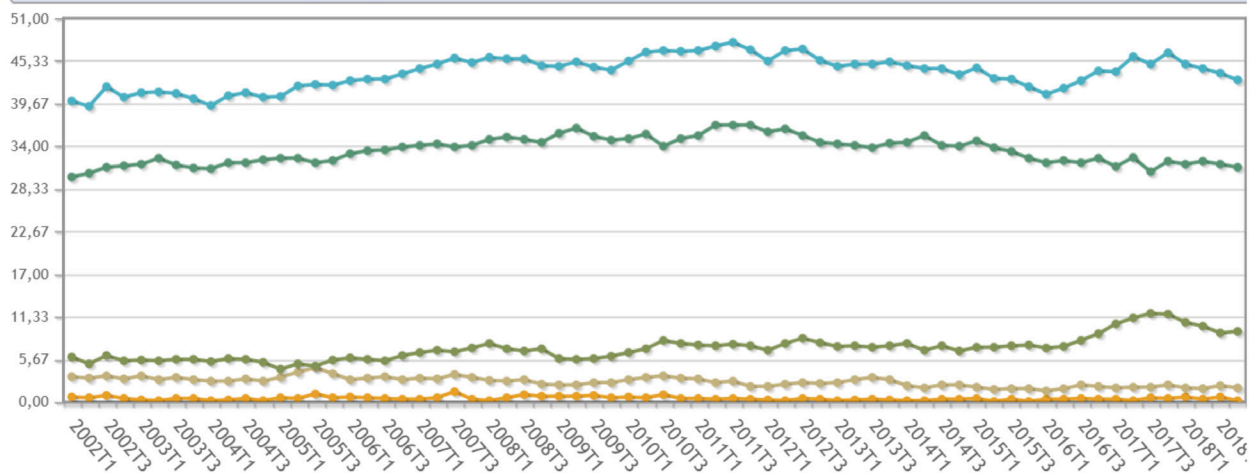
Encuesta de Población Activa, 42 Soria, 55 y más años



Sin embargo la foto más amplia, la que segmenta el Total de la Población Activa (en azul claro) entre personas de 25 a 54 años (línea verde oscura), mayores de 55 años (línea verde oliva), jóvenes de 20 a 24 años (línea marrón) y jóvenes de 16 a 20 años (línea naranja) nos **apunta varias tendencias.**

En primer lugar, **los jóvenes que acceden al mercado de trabajo cada vez son menos.** Y también existe una tendencia a declinar de la población activa de 25 a 54 años que constituye la columna vertebral del mercado de trabajo. Sólo crece secularmente la población activa por encima de los 55 años que son los que con todo derecho se jubilarán en los próximos años.

Encuesta de Población Activa, Edad, 42 Soria



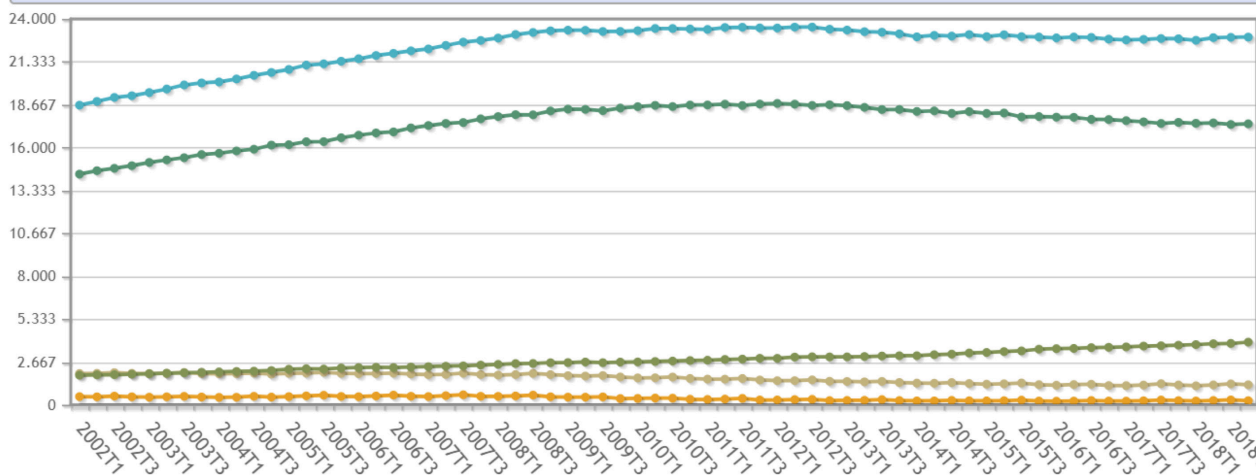
En conclusión, **Soria necesitará crecientemente importar trabajadores de otras provincias y retener a sus jóvenes.**

Mientras, en España, la población activa parece que ha alcanzado un techo en 24 millones de personas. Si la población activa no crece, pero sí

crece la economía, el paro descenderá.

Es posible que nos parezca utópico, **pero bajar del ocho por ciento de tasa de paro en España podría ser posible durante la próxima década,** si el ciclo económico continua al alza.

Encuesta de Población Activa, Edad, Total Nacional



Más población ocupada permitirá que nuestra Seguridad Social aguante más tiempo sin sufrir una crisis aguda de financiación. Soria nos debe dar envidia puesto que cuando haya más población mayor de 65 años que personas cotizando en la provincia, las cotizaciones del resto de los españoles contribuirán a mantener su nivel de bienestar.

Esto no ocurrirá en España. **Necesitamos crecer más, reducir la precariedad y el desempleo y aumentar la población ocupada** más allá de los veinticinco millones de cotizantes para que nuestra Seguridad Social soporte la avalancha de doce millones de pensiones.

Y para ello **nuestra economía debe incrementar su nivel de ahorro que conduzca a un nivel de inversión compatible con un crecimiento sostenido y robusto.** En otros países europeos los sistemas de previsión social de empresas aportan el músculo financiero para que el país crezca y la deuda pública sea financiable. Es de esperar que en España desarrollemos adecuadamente los planes de pensiones de empleo y contratos de seguro necesarios.

Por el bien de todos, incluido el bien de los sorianos.